

6-1-2025

CO2 Totaal document 2024

Brands Bouw



Opgesteld door:

M. Loosman

|

Brands Bouw

Versie: 1

Inhoudsopgave

1. INLEIDING	3
2. OPZET CO2 PRESTATIELADDER	3
2.1 Basisjaar en rapportage periode	3
2.2 Activiteiten van het bedrijf	3
2.3 Organisatiegrenzen	3
2.4 Juridische organisatiestructuur	4
2.5 Boundary Analyse en bepaling categorie	4
2.6 Emissie inventaris en energiestromen	4
2.7 Energiebeoordeling 2024	5
2.8 ENERGIEBELEID	6
2.9 Werkelijk uitstoot 2024 en verwachting 2025	6
2.10 Communicatie en het energiebeleid	7
3. CONCLUSIE EN AANBEVELING	8
3.1 Conclusies	8
3.2 Beoordeling directie	9
3.2 Aanbevelingen	9
BIJLAGE 1 Rapportage volgens NEN-EN-ISO 14064	10

1. INLEIDING

De CO₂-prestatieladder is een instrument om bedrijven die deelnemen aan aanbestedingen te stimuleren tot CO₂-bewust handelen in de eigen bedrijfsvoering en bij de uitvoering van projecten. Het gaat daarbij met name om energiebesparing, het efficiënt gebruik maken van materialen en het gebruik van duurzame energie.

Vanuit haar visie en oog op maatschappelijk verantwoord ondernemen (MVO) is Brands Bouw zich bewust van de milieubelastende effecten, waaronder energieverbruik, te verlagen. Brands Bouw is continu opzoek naar mogelijkheden om de milieubelasting te verminderen en de duurzame uitstraling te verbeteren.

Met het gebruik van de CO₂ prestatieladder wordt inzichtelijk bij welke activiteiten en in welke mate de interne organisatie CO₂ en andere broeikasgassen uitstoot. De CO₂ prestatieladder heeft 5 verschillende niveaus, waarbij 1 t/m 3 inzetten op de directe emissies en trede 4 en 5 op inkoop. Dit Verslag beoogt een certificering van niveau 3.

2. OPZET CO₂ PRESTATIELADDER

In dit rapport, wat gebaseerd is op onderdeel 3.A.1 uit de CO₂ prestatieladder, wordt de emissie inventaris van Brands Bouw weergegeven van het jaar 2024. Hierin wordt de totale hoeveelheid uitstoot van broeikasgassen, ook wel GHG emissies (Green House protocol) genoemd. Tevens geeft dit rapport inzicht in de herkomst van de GHG emissies, met daarin de verdeling naar directe en indirecte GHG emissies.

2.1 Basisjaar en rapportage periode

Brands Bouw heeft 2023 als basisjaar vastgesteld voor het bijhouden van de CO₂-voetafdruk. Dit jaar markeert een belangrijke mijlpaal, omdat het eerste jaar is waarin Brands Bouw structureel gegevens verzamelt en analyseert. Deze stap onderstreept de toewijding van het bedrijf aan duurzaamheid en transparantie, en vormt de basis voor toekomstige verbeteringen in het verminderen van de uitstoot.

2.2 Activiteiten van het bedrijf

Brands Bouw is een familiebedrijf en een gevestigde naam in Noordoost-Nederland. Brands Bouw biedt de volgende diensten aan:

- Onderhoud, verbouw renovatie
- Restauratie
- Kleinbouw
- Utiliteitsbouw

2.3 Organisatiegrenzen

Om de organisatorische grenzen van Brands Bouw vast te stellen is er gebruik gemaakt van, Greenhouse Gas protocol hoofdstuk 3 Setting Organizational Boundries, conform de control methode. Dit houdt in dat alle activiteiten waarover Brands Bouw de regie voert, worden meegenomen in de CO₂ inventarisatie. De schematische weergave is als onderstaand.

Naam	Hoofdvestiging	Vestiging
Brands Bouw	Emmen	Groningen

Tussen Brands Bouw en eventuele andere gelieerde ondernemingen bestaan geen financiële verplichtingen en geldstromen.

2.4 Juridische organisatiestructuur

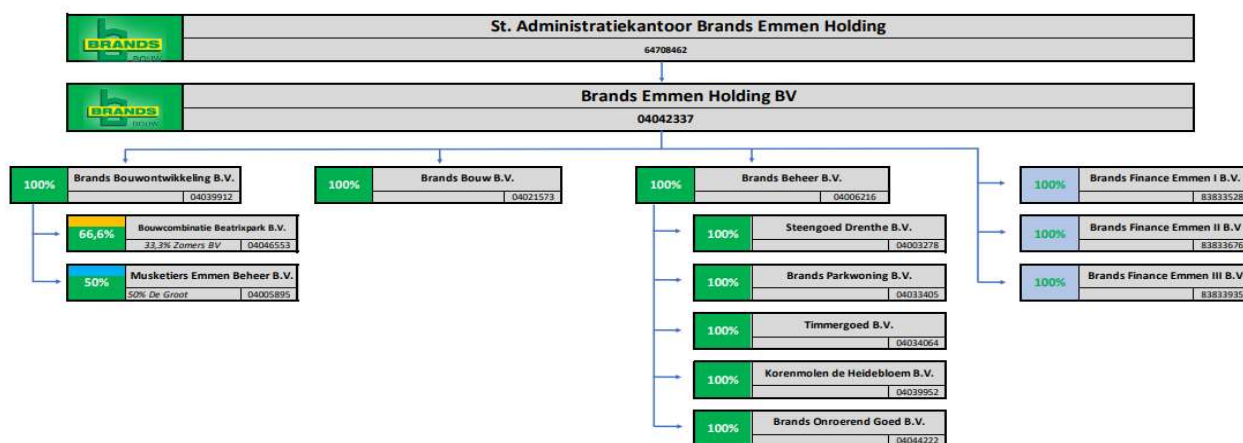
Onderstaand is de juridische organisatiestructuur vastgesteld zoals deze is opgenomen in het handelsregister van de kamer van koophandel.

Naam	Vestiging	Kvk-nummer
Brands Bouw	Emmen / Groningen	04021573

2.5 Boundary Analyse en bepaling categorie

Bij het bepalen van de organisatiegrenzen zijn alle activiteiten waarover Brands Bouw de regie voert meegenomen in de CO2 inventarisatie. Deze methode is volgens het GHG protocol (A Corporate Accounting and Reporting Standard, hoofdstuk 3 'settings organizational boundaries'). Hierbij is gebruik gemaakt van de operational control methode conform GHG.

In 2024 bedroeg de totale CO2 uitstoot van Brands Bouw **574,3 ton** en hierdoor wordt het bedrijf voor de CO2-certificatie als klein bedrijf aangemerkt.



Figuur 1, Organigram Brands Bouw

2.6 Emissie inventaris en energiestromen

Onderstaand wordt in het kort een overzicht gegeven van de belangrijkste definities en eisen van een CO2-emissie plan op basis van de CO2-prestatieladder.

Scope 1 emissies of directe emissies

De directe CO2-uitstoot, veroorzaakt door eigen bronnen binnen de organisatie. Het betreft dan de uitstoot door eigen gebouw-, vervoer- en productie-gerelateerde activiteiten. Denk hierbij aan:

- Gasverbruik van kantoren en werkplaatsen.
- Brandstofverbruik van alles wat lease of eigendom is

Scope 2 emissie of indirecte emissie

Deze omvat de indirecte uitstoot van CO2. Het zijn emissies die ontstaan door de opwekking van elektriciteit, warmte en koeling en stoom in installaties die niet tot de eigen onderneming behoren, doch die door de organisatie worden gebruikt.

- Elektriciteitsverbruik van kantoren en werkplaatsen.

Scope 3 emissies of overige indirecte emissies

Dit zijn emissies die ontstaan als gevolg van de activiteiten van de organisatie maar die voortkomen uit bronnen die geen eigendom van de organisatie zijn en ook niet beheerd worden door de organisatie. Het betreft dan uitstoot waarop de organisatie geen directe invloed kan uitoefenen.

- uitstoot van transport of productie dat is uitbesteed of afvalverwerking
- uitstoot van het zakelijk vliegtuigverkeer
- uitstoot van het zakelijk verkeer met privé-vervoer
- uitstoot van productie of verbruik van goederen of halffabricaten

Factoren die van belang zijn

Daarnaast zijn de volgende factoren van belang.

- Werkwijze
- Techniek
- Organisatie

1. Werkwijze

Het brandstofverbruik wordt beïnvloed door de planning van het woon- werkverkeer en de werkwijzen m.b.t. het gebruik van machines op bouwplaatsen. Met betrekking tot het vervoer/woon-werkverkeer is zowel de planning/werkvoorbereiding als de uitvoering op de hoogte en zich bewust van het efficiënt plannen van de werkzaamheden. Daarnaast wordt het personeel regelmatig via toolboxes op de hoogte gesteld van de impact van hun woon- werkverkeer en werkwijzen met machines op de uitstoot.

2. Techniek

Indien machines of bedrijfsmiddelen vervangen moeten worden zal telkens worden onderzocht welke technische mogelijkheden er zijn. De trend binnen Brands is dat de machines en bedrijfsmiddelen die aan vervanging toe zijn, worden vervangen door een duurzamere optie.

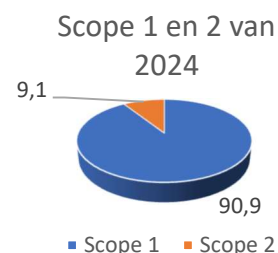
3. Organisatie

Ter beperking van CO₂-uitstoot wordt bij de organisatie c.q. planning van de werkzaamheden zo efficiënt mogelijk gepland.

2.7 Energiebeoordeling 2024

De uitgaande CO₂ over het jaar 2024 is verwerkt en als volgt:

Omschrijving	Jaar	CO ₂ =emissie (ton)	Percentage (%)
Scope 1	2024	522,1	90,9%
Scope 2	2024	52,2	9,1%
Totaal	2024	574,3	100%



Deze energiebeoordeling is conform eisen ISO50001 clausule 4.4.3 opgebouwd uit de volgende onderdelen:

- a) een analyse op hoofdlijnen van het huidige en historische energieverbruik
- b) een meer gedetailleerde analyse voor het identificeren van de faciliteiten, apparaten of processen die een significante invloed op het energieverbruik.

- c) Het identificeren, vastleggen van prioriteiten en documenteren van kansen voor verbetering van de energieprestatie.
- a) Een analyse op hoofdlijnen

Voor Brands Bouw is 2023 het eerste jaar waarin de energieverbruiken structureel zijn gerapporteerd. Bij vergelijking van de CO₂-uitstoot in 2024 met het basisjaar 2023 blijkt dat de uitstoot is toegenomen. Deze stijging is te verklaren door een hoger werkvolume en grotere reisafstanden in 2024. Brands Bouw zal deze ontwikkeling verder analyseren en waar mogelijk maatregelen treffen om de uitstoot te reduceren.

- b) Een gedetailleerde analyse

Uit bovenstaande berekeningen is duidelijk geworden dat ongeveer 91% van de CO₂ emissie wordt veroorzaakt door brandstofgebruik. Hierin is in hoofdstuk 2.5 *Techniek* ook al een terugkoppeling gegeven. In hoofdstuk 3 is per scope gekeken naar de mogelijkheden en kansen om te voldoen aan de gestelde doelstellingen voor 2025.

2.8 ENERGIEBELEID

Het energiebeleid van Brands Bouw is erop gericht dat bij het uitvoeren van projecten een positieve bijdrage te leveren aan het reduceren van de CO₂ uitstoot. Vanuit dit beleid en de inzichten die zijn opgedaan tijdens de energiebeoordeling, die jaarlijks worden gehouden door het KVGGM – management, worden doelstellingen met scope opgesteld.

2.9 Werkelijk uitstoot 2024 en verwachting 2025

Zoals aangegeven is het jaar 2023 het basisjaar en waren er doelstellingen vastgesteld voor dit jaar. In onderstaande tabel is het werkelijke CO₂ verbruik aangegeven en gerelateerd aan de toegevoegde waarde (omzet minus uitbesteed werk derden) in miljoenen.

	realisatie	doel	realisatie	doel
	2023	2024	2024	2025
CO₂ uitstoot	567,7	553,5	574,3	559,6
CO₂/1.000.000 TW	21	20	27,3	26,6

Uit deze tabel blijkt dat de doelstellingen van 2,5% reductie ten opzichte van 2023 niet is gerealiseerd. Uit een analyse blijkt dat dit grotendeels wordt veroorzaakt doordat relatief meer projecten in Groningen zijn gerealiseerd met personeel uit omgeving Emmen.

Aan de hand van het werkelijke verbruik is een doelstelling bepaald voor het jaar 2025 waarbij wordt getracht een verbruik te behalen dat maximaal 97,5% van het verbruik mag zijn ten opzichte van het jaar 2024.

		Realisatie		Doelstelling	
		CO ₂ /toegevoegde waarde		CO ₂ /toegevoegde waarde	
Scope 1	2024	24,79	2025	24,17	
Scope 2	2024	2,48	2025	2,418	
Totaal	2024	27	2025	26,6	

Deze doelstellingen zijn bepaald omdat dit goed aansluit op de werkzaamheden en de mate van invloed die ons bedrijf heeft bij de keuze van het vervoer en hiermee een goede vergelijking is tussen meerdere jaren.

Voor het behalen van deze doelstellingen zijn via de SKAO site te nemen maatregelen ingevuld waarvan onderstaande bijdrage aan het verminderen van de CO2 uitstoot wordt verwacht in het jaar 2025:

Hoe	Wie	Monitoring	Verwachte bijdrage	Wanneer
Teams overleg stimuleren	William, Marc en opdrachtgevers	Audits	20%	2025
Carpoolen	Personeel Brands Bouw	Planning	25%	2025
Groen gas op kantoren	Directie	Jaarnota	10%	2025
Wagenpark vervangen	William en directie	Activastaat	15%	2025
Afval scheiden	William en uitvoering	Afvalkosten	5%	2025
Thuiswerken stimuleren	Kantoorpersoneel	Planning	10%	2025
Inschakelen personeel dat dichtbij projectlocatie woont	Projectleiders	Inkoop	15%	2025

Voor het behalen van deze doelstellingen heeft de directie de volgende middelen beschikbaar gesteld:

- Budget voor investeringen
- Tijd om interne communicatie te optimaliseren
- Uitbreiding KVG M afdeling

Voor het bereiken van de doelstellingen is het belangrijk dat CO2 reductie op zowel de agenda's van het werkoverleg met kaderpersoneel als met operationeel personeel zal worden geplaatst.

De gemaakte analyses van het brandstofverbruik heeft inzicht gegeven in het woon-werk verkeer waarbij is geconstateerd dat met het mogelijk is om het verbruik te reduceren door vaker gebruik te maken van videobellen/Teams meetings, met name bij overleg tussen de kantoren Emmen en Groningen. Daarnaast is het mogelijk om in bepaalde situaties het thuiswerken te stimuleren. Tenslotte zou het mogelijk moeten zijn om meer te carpoolen zodat het woon-werkverkeer verder kan worden verminderd.

Gezien de te nemen maatregelen is het belangrijk dat al vanaf de werkvoorbereiding bewuster wordt nagedacht over het efficiënt plannen van het eigen personeel en van de logistieke planning van de materieedienst. Daarnaast blijft het belangrijk om het personeel voortdurend te blijven attenderen op het woon-werkverkeer zo efficiënt mogelijk plaats te laten vinden.

Beoordeling van de doelstellingen

Tijdens het bepalen van de doelstellingen is getracht aan de hand van de informatie van de SKAO site van collega bouwondernemers een vergelijking te maken. Aan de hand hiervan is de conclusie dat een doelstelling van 2,5% reductie representatief is binnen onze branche als middenmoter.

2.10 Communicatie en het energiebeleid

Brands Bouw kent een platte organisatiestructuur en overlegt feitelijk dagelijks over de voortgang van de projecten en eventuele bijzonderheden. Voor het creëren van draagvlak binnen het bedrijf wordt

het reguliere voortgangsoverleg gebruikt. In 2024 zijn geen notulen bijgehouden van dit overleg omdat het een informeel karakter heeft. Met betrekking tot reductie CO2 wordt als volgt gecommuniceerd:

Stakeholder	Onderwerp	Frequentie	Verslagen-medium
Opdrachtgever	CO2 reductiemogelijkheden bespreken Prestaties CO2	Bij projecten in bouwteam	Bouwvergaderingen Website Twee maal per jaar update publiceren op website
Deskundigen VGM	CO2 reductiemogelijkheden bespreken Prestaties CO2	Minimaal jaarlijks	Auditrapportages
Medewerkers	Doelstellingen, maatregelen, maatregelen die door personeel moeten worden genomen, woon-werkverkeer, gebruik machines in het kader van reductie brandstofverbruik	Minimaal twee keer per jaar	Intranet
Overheid	CO2 reductiemogelijkheden bespreken Prestaties CO2	Bij aanvraagbeoordelingen van nieuwe aanvragen	Bouwvergaderingen Website

Daarnaast wordt ieder half jaar via de website gecommuniceerd over de CO2 prestaties.

In 2024 zijn geen projecten aangenomen met een gunningsvoordeel.

Sectorinitiatief

Brands Bouw is aangesloten bij het sectorinitiatief Brandstofreductie Noordoost-Nederland en heeft in 2024 bijeenkomsten bijgewoond, onder ander in november.

3. CONCLUSIE EN AANBEVELING

In dit hoofdstuk worden de resultaten van de CO2 inventarisatie van Brands Bouw besproken. Tevens worden in dit hoofdstuk aanbevelingen gegeven voor het verbeteren van de CO2 footprint.

3.1 Conclusies

In de afgelopen jaren heeft ons bedrijf als onderdeel van het KVGM beleid jaarlijks maatregelen getroffen die een bijdrage hebben geleverd aan het verminderen van de CO2 uitstoot. Daarnaast is het personeel zich bewust van het belang om te verduurzamen als organisatie.

In het jaar 2024 is via berekeningen die zijn gemaakt tijdens de voorbereidingen op de CO2 certificatie bevestigd dat Brands Bouw het CO2 verbruik voornamelijk wordt veroorzaakt door brandstofverbruik.

Om de reductiedoelstellingen te kunnen bereiken is het belangrijk dat we nadruk blijven leggen op de bewustwording en het personeel nog beter te informeren over de behaalde doelen en te voorzien van de informatie en de middelen om de reductie te kunnen bereiken.

3.2 Beoordeling directie

De directie geeft jaarlijks in de managementbeoordeling aan in welke mate de getroffen maatregelen en het KVGM systeem een bijdrage levert aan het bereiken van de doelstellingen. Op basis van de behaalde resultaten is de directie tevreden met de bereikte resultaten, ondanks dat de geplande doelstellingen niet realiseerbaar is gebleken. De directie onderkent dat het reduceren van de CO2 footprint in een te grote mate afhankelijk is van het brandstofverbruik en dat het niet altijd mogelijk is om de werkzaamheden uit te voeren met personeel uit de directe omgeving van de projecten.

3.2 Aanbevelingen

In de afgelopen jaren werd het energie- en brandstofverbruik eens per jaar berekend en gebruikt voor het opstellen van doelstellingen. Tijdens de interne audits en de voorbereiding op de CO2 certificatie is geadviseerd om het brandstofverbruik minimaal eens per kwartaal te meten zodat het tussentijdse inzicht in het realiseren van de doelstellingen wordt vergroot en de informatie kan worden gebruikt voor het informeren van het personeel. Vanaf 2024 wordt het verbruik vaker gemonitord, ondanks dit was het niet mogelijk om de planning en uitvoering zodanig te beïnvloeden dat de geplande doelstellingen bereikt zijn.

Daarnaast wordt het personeel momenteel minimaal ingelicht over de bereikte resultaten en maatregelen die nodig zijn om de reductiedoelstellingen te kunnen behalen. Aangezien het bedrijf in 2024 ook is gestart met het behalen van de veiligheidsladder zal de communicatie met het personeel over deze thema's moeten worden geïntensiveerd en geprofessionaliseerd worden. Ons bedrijf beschikt over voldoende moderne mogelijkheden om het personeel vaker te voorzien van informatie. Deze communicatie zal nodig zijn om het gewenste niveau van bewustwording te realiseren.

BIJLAGE 1 Rapportage volgens NEN-EN-ISO 14064

Deze CO₂ inventarisatie is opgesteld in overeenstemming met de eisen uit NEN-EN-ISO 14064;2019. Onderstaand is de volgende referentietabel opgenomen.

ISO 14064-1		Beschrijving	Hoofdstuk /paragraaf onderhavig rapport
	A	Beschrijving van rapporterende organisatie	CO2 totaaldocument 2.2/2.3
	B	Verantwoordelijke persoon/personen	CO2 totaaldocument 2.2/2.3
	C	Periode waarover organisatie rapporteert	CO2 totaaldocument
5.1	D	Documentatie van de organisatorische grenzen	CO2 totaaldocument 2.3
	E	Documentatie van genoemde organisatorische grenzen en bijbehorende criteria	CO2 totaaldocument 2.3
5.2.2	F	Directe GHG emissies gescheiden in ton CO ₂	Scope 1 CO2 totaaldocument 2.5
Bijlage D	G	Beschrijving van CO ₂ uitstoot door biomassa	Niet van toepassing
5.2.2	H	GHG verwijderingen in ton CO ₂	Niet van toepassing
5.2.3	I	Verklaring van weglaten CO ₂ bronnen en –putten	CO2 totaaldocument
5.2.4	J	Indirecte GHG emissies gescheiden in ton CO ₂	Scope 2 CO2 totaaldocument 2.5
6.4.1	K	GHG emissie inventarisatie basis jaar	CO2 totaaldocument 2.5
6.4.1	L	Verklaring verandering en nacalculaties van basisjaar	n.v.t.
6.2	M	Referentie/beschrijving incl. reden voor gekozen berekenmethode	Niet van toepassing
6.2	N	Verklaring veranderingen in gekozen berekenmethode t.o.v. andere jaren	Niet van toepassing
6.2	O	Referentie/documentatie van gebruikte GHG factoren en verwijderdata	CO2 totaaldocument
8.3	P	Beschrijving impact van onzekerheden op	CO2 totaaldocument

		accuraatheid GHG emissies en verwijderdata	
8.3	Q	Onzekerheden van beoordelings- omschrijvingen en uitkomsten	CO2 totaaldocument
	R	Opmerking dat emissie inventaris is gemaakt in overeenstemming met NEN-EN-ISO 14064-1:2019	CO2 totaaldocument bijlage
	S	Opmerking dat emissie inventarisatie is geverifieerd incl. type verificatie	n.v.t.
	T	de GWP-waarden die bij de berekening zijn gebruikt, evenals hun bron.	n.v.t.

De stand van zaken van Brands Bouw is uitgewerkt in het CO2 totaaldocument 2024 waarin tevens kwantitatieve doelstellingen opgenomen zijn om te komen tot een reductie van CO₂ emissie.